

FERÐAÞJÓNUSTA Í TÖLUM

- Desember 2022

Erlendir ferðamenn um Keflavíkurflugvöll

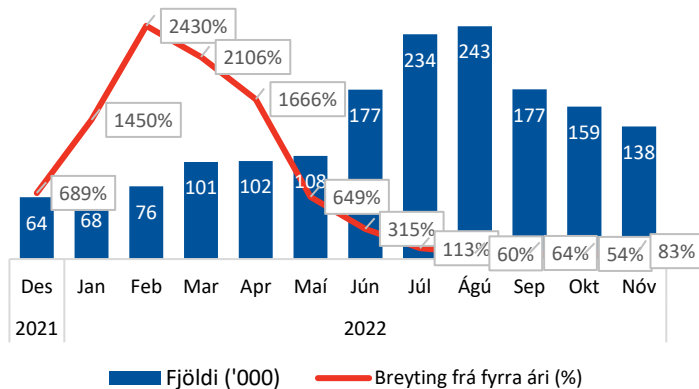
Brottfarir erlendra farþega desember 2021 – nóvember 2022¹

	% af brottförum	Fjöldi	Breyting síðustu 12 mán.*
Heildarfjöldi		1.646.390	160,7%
<i>10 stærstu þjóðernin**</i>			
Bandaríkin	27,2%	447.364	107,0%
Bretland	13,0%	214.475	402,2%
Þýskaland	7,9%	129.508	110,7%
Frakkland	5,4%	88.715	170,1%
Pólland	5,1%	83.302	75,7%
Ítalía	3,6%	59.555	122,1%
Danmörk	3,6%	58.533	163,7%
Holland	3,0%	50.101	220,2%
Spánn	3,0%	49.915	176,2%
Kanada	2,6%	42.474	546,3%

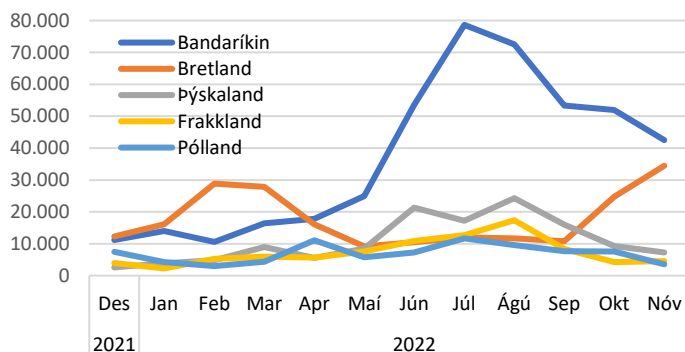
*Samanburður tekur mið af tímabilinu des.-nóvember 2020-21/2021-22.

**Samanlagt voru tíu stærstu þjóðernin 74,3% af heild.

Brottfarir eftir mánuðum¹



Brottfarir eftir mánuðum - Fimm* stærstu þjóðernin¹



*Samanlagt voru fimm stærstu þjóðernin 58,5% af heild des.'21-nóv. '22.

Tilgangur Íslandsferðar og dvalarlengd ferðamanna

Megintilgangur desember 2021 – nóvember 2022²

	Fjöldi*	% af ferðamönnum
Frí	1.481.751	91,2%
Heimsókn til vina/ætt.	69.148	3,3%
Viðskiptatengt	41.160	2,9%
Heilsutengt, nám o.fl.	26.342	1,4%
Tímabundin vinna	16.464	0,6%
Dvöl án gistingar	11.525	0,6%

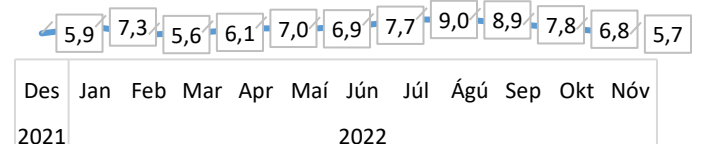
*Fjöldatölur eru uppreiknaðar út frá talningum á Keflavíkurflugvelli.

Dvalarlengd ferðamanna desember 2021 – nóvember 2022²

	Meðalfjöldi gistinotta	Breyting síðustu 12 mán.*
Meðaldvalarlengd	7,4	-12,9%
Bandaríkin	6,6	-14,2%
Bretland	5,4	-14,3%
Þýskaland	9,9	-4,8%
Frakkland	9,1	-4,2%
Pólland	8,3	10,7%
Ítalía	8,5	-8,6%
Danmörk	7,0	-9,1%
Holland	8,6	-4,4%
Spánn	8,5	-15,8%
Kanada	7,2	-15,3%

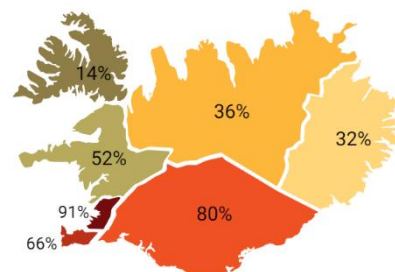
*Samanburður tekur mið af tímabilinu des.-nóvember 2020-21/2021-22.

Meðalfjöldi gistinotta ferðamanna eftir mánuðum²



Heimsóknir erlendra ferðamanna

Hvaða landsvæði heimsótt nóvember 2021- október 2022²



Gistinætur

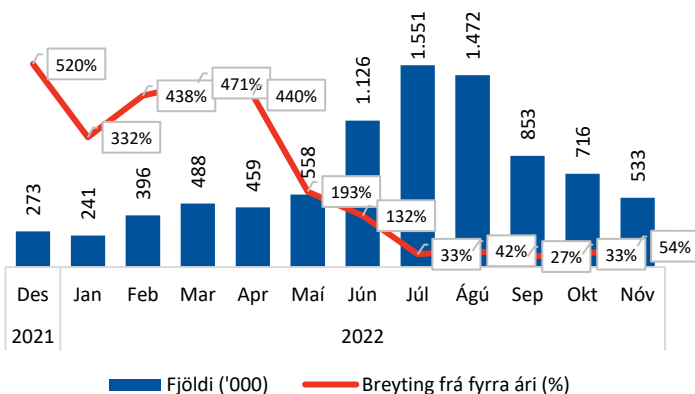
Skráðar gistinætur desember 2021 – nóvember 2022³

	% af gistinóttum	Fjöldi gistinóttanna	Breyting síðustu 12 mán*
Gistinætur alls**		8.666.033	81,2%
Hótel	52,9%	4.585.881	101,4%
Gistiheimili	14,6%	1.267.278	67,0%
Önnur gisting	32,5%	2.812.874	61,0%

*Samanburður tekur mið af tímabilinu des.-nóvember 2020/21 - 2021/22.

**fyrir utan gistinætur sem ekki eru skráðar í gistináttagrunni Hagstofunnar.

Skráðar gistinætur* eftir mánuðum³



*Gistinætur Íslendinga og erlendra ferðamanna fyrir utan gistinætur sem ekki eru skráðar í gistináttagrunni Hagstofunnar.

Gistinætur á hótélum desember 2021 – nóvember 2022³

	% af hótél-gistinóttum	Fjöldi gistinóttanna	Breyting síðustu 12 mán.*
Hótelnætur alls**		4.585.881	101,4%
Bandaríkin	25,1%	1.152.718	93,5%
Ísland	20,0%	917.657	16,2%
Bretland	13,6%	621.753	277,3%
Þýskaland	8,7%	397.895	129,7%
Frakkland	4,2%	190.693	180,2%

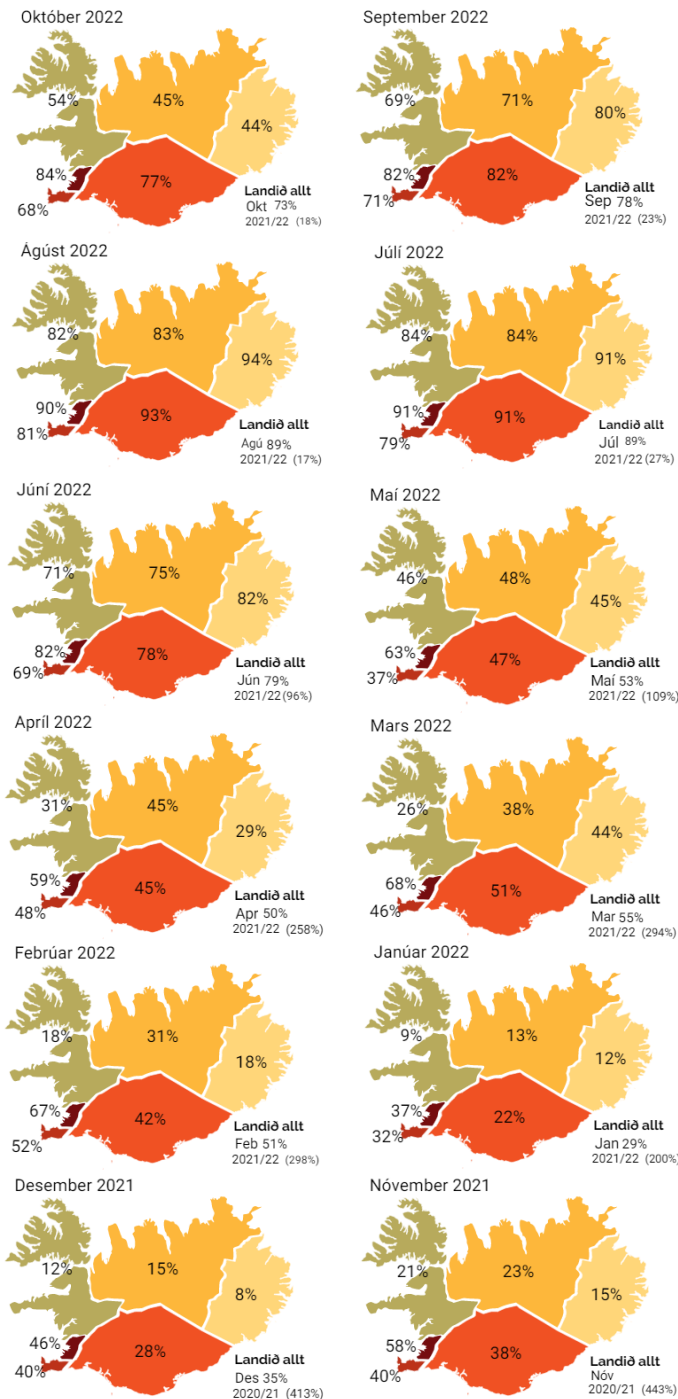
*Samanburður tekur mið af desember-nóvember 2020/21 - 2021/22.

**Gistinætur fimm stærstu þjóðernanna voru 71,6% af hótélgináttum.

Herbergjanýting á hótélum desember 2021 – nóvember 2022³

	Landið allt		Höfuðborgarsvæðið	
	Nýting	Breyting frá fyrra ári	Nýting	Breyting frá fyrra ári
Des'21	34,9%	413,2%	46,2%	500,0%
Jan'22	28,5%	200,0%	36,5%	288,3%
Feb'22	51,0%	298,4%	67,1%	515,6%
Mar'22	55,1%	293,6%	68,0%	341,6%
Apr'22	50,1%	257,9%	58,9%	287,5%
Mai'22	53,3%	109,0%	62,5%	101,6%
Jún'22	78,5%	96,3%	82,4%	83,9%
Júl'22	88,5%	27,2%	90,7%	33,8%
Ágú'22	88,6%	17,4%	90,3%	18,5%
Sep'22	78,3%	23,3%	81,8%	29,2%
Okt'22	73,1%	18,3%	84,3%	16,9%
Nóv'22	58,4%	31,2%	76,3%	31,1%

Herbergjanýting á hótélum eftir landshlutum³



Heimildir

¹Ferðamálastofa og Isavia: Brottfarartalningar á Keflavíkurlugvelli 2019-2022. Um er að ræða talningu á farþegum á leið úr landi áður en komið er inn á brottfararsvæði og ber að skoða tölurnar með þeim fyrirvörum sem aðferðafræðin felur í sér. Talningarnar náðu yfir alla sem fóru í gegnum hefðbundna öryggisleit fram í september 2019. Frá og með október 2019 hefur verið byggt á úrtaksaðferð.

²Ferðamálastofa: Landamærakönnun Ferðamálastofu og Hagstofu Íslands á Keflavíkurlugvelli 2019-2022. Könnunin lá niðri á tímabilinu apríl-júní 2020, og á tímabilinu september 2020 til maí 2021 vegna kórónaveirufaraldursins.

³Hagstofa Íslands: Gistinóttatalningar 2019-2022. Um er að ræða bráðabirgðatölur fyrir árið 2022. Með skráðum gistinóttum er átt við gistinætur hjá rekstraraðilum sem eru skráðir í gistináttagrunni Hagstofunnar.